

XPS 13

オーナーズマニュアル

コンピュータモデル：XPS 9333

認可モデル：P29G

認可タイプ：P29G003



メモ、注意、警告



メモ：コンピュータを使いやすくするための重要な情報を説明しています。



注意：指示に従わない場合、ハードウェアの損傷やデータの損失の可能性があることを示しています。



警告：物的損害、怪我、または死亡の原因となる可能性があることを示しています。

© 2013 Dell Inc.

本書に使用されている商標：Dell™、DELL ロゴ、および XPS™ は Dell Inc. の商標です。Microsoft® および Windows® は米国およびその他の国々における Microsoft Corporation の登録商標です。Bluetooth® は Bluetooth SIG, Inc. が所有する登録商標で、Dell が使用権を所有します。Intel® および Intel SpeedStep® は米国およびその他の国々における Intel Corporation の商標です。

2013 - 11 Rev. A00

目次

コンピュータ内部の作業を始める前に	7
作業を開始する前に.....	7
推奨する工具とツール.....	7
安全にお使いいただくための注意.....	8
コンピュータ内部の作業を終えた後に	9
ベースカバーの取り外し	10
手順.....	10
ベースカバーの取り付け	11
手順.....	11
電源ライト基板の取り外し	12
作業を開始する前に.....	12
手順.....	12
電源ライト基板の取り付け	13
手順.....	13
作業を終えた後に.....	13
バッテリーの取り外し	14
作業を開始する前に.....	14
手順.....	14
バッテリーの取り付け	15
手順.....	15
作業を終えた後に.....	15
スピーカの取り外し	16
作業を開始する前に.....	16
手順.....	16
スピーカの取り付け	18
手順.....	18
作業を終えた後に.....	18

ワイヤレスカードの取り外し	19
作業を開始する前に	19
手順	19
ワイヤレスカードの取り付け	20
手順	20
作業を終えた後に	20
フラッシュメモリドライブ (SSD) の取り外し	21
作業を開始する前に	21
手順	21
フラッシュメモリドライブ (SSD) の取り付け	23
手順	23
作業を終えた後に	23
ヒートシンクの取り外し	24
作業を開始する前に	24
手順	24
ヒートシンクの取り付け	25
手順	25
作業を終えた後に	25
ファンの取り外し	26
作業を開始する前に	26
手順	26
ファンの取り付け	28
手順	28
作業を終えた後に	28
電源アダプタポートの取り外し	29
作業を開始する前に	29
手順	29
電源アダプタポートの取り付け	30
手順	30
作業を終えた後に	30

I/O ボードの取り外し	31
作業を開始する前に	31
手順	31
I/O ボードの取り付け	33
手順	33
作業を終えた後に	33
システム基板の取り外し	34
作業を開始する前に	34
手順	35
システム基板の取り付け	37
手順	37
作業を終えた後に	37
BIOS へのサービスタグの入力	37
コイン型電池の取り外し	38
作業を開始する前に	38
手順	39
コイン型電池の取り付け	40
手順	40
作業を終えた後に	40
ディスプレイアセンブリの取り外し	41
作業を開始する前に	41
手順	41
ディスプレイアセンブリの取り付け	44
手順	44
作業を終えた後に	44
キーボードの取り外し	45
作業を開始する前に	45
手順	46
キーボードの取り付け	47
手順	47
作業を終えた後に	47

パームレストアセンブリの取り外し	48
作業を開始する前に.....	48
手順.....	49
パームレストアセンブリの取り付け	50
手順.....	50
作業を終えた後に.....	50
セットアップユーティリティ	51
概要.....	51
セットアップユーティリティの起動.....	51
起動順序.....	56
BIOS のフラッシュ	58

コンピュータ内部の作業を始める前に

作業を開始する前に

△ **注意**：データの損失を避けるため、開いているすべてのファイルを保存してから閉じ、実行中のすべてのプログラムを終了してから、コンピュータの電源を切ります。


- 1 開いているファイルをすべて保存してから閉じ、実行中のプログラムをすべて終了して、コンピュータの電源を切ります。
- 2 コンピュータにインストールされているオペレーティングシステムでの指示に従って、コンピュータをシャットダウンします。

Windows 8 の場合：

画面の右上隅または右下隅にカーソルを合わせて、チャームサイドバーを開き、**設定** → **電源** → **シャットダウン**の順にクリックします。

Windows 7 の場合：

スタート → **シャットダウン** の順にクリックします。

 **メモ**：他のオペレーティングシステムを使用している場合は、該当するシステムのマニュアルでシャットダウン方法を参照してください。

- 3 コンピュータがシャットダウンしたら、コンセントから抜きます。
- 4 電源ケーブルや USB ケーブルなどすべてのケーブルをコンピュータから外します。
- 5 コンピュータに接続されているすべての周辺機器を外します。








推奨する工具とツール

本文書で説明する操作には、以下のようなツールが必要です。

- プラスドライバ
- Torx T5 ドライバ
- プラスチックスクライブ

安全にお使いいただくための注意

身体の安全を守り、コンピュータを損傷から保護するために、次の安全に関する注意に従ってください。

-  **警告：**コンピュータ内部の作業を始める前に、お使いのコンピュータに付属しているガイドの安全にお使いいただくための注意事項をお読みください。安全にお使いいただくための ベストプラクティスの詳細に関しては、規制順守ホームページ dell.com/regulatory_compliance をご覧ください。
-  **警告：**コンピュータのカバー または パネルを開ける前に、すべての電源を外してください。コンピュータ内部の作業が完了したら、電源を接続する前にすべてのカバー、パネル、およびネジを取り付けてください。
-  **注意：**許可されたサービス技術者以外は、コンピュータカバーを外したりコンピュータ内の部品に触れないでください。安全にお使いいただくための注意を参照して、安全上の注意事項に関する詳細な情報を確認し、コンピュータ内部の作業および静電気放出への対処を行ってください。
-  **注意：**コンピュータの損傷を避けるため、平らで 清潔な場所で作業を行うようにしてください。
-  **注意：**コンピュータ内部の部品に触れる前に、コンピュータ背面の金属部など塗装されていない金属面に触れて、身体の静電気を除去してください。作業中も、定期的に塗装されていない金属面に触れて、内蔵コンポーネントを損傷するおそれのある静電気を逃がしてください。
-  **注意：**ケーブルを外すときは、コネクタまたはコネクタのプルタブを持ち、ケーブル自身を引っ張らないでください。一部のケーブルのコネクタ部には、ロックタブや蝶ネジが付いています。該当するケーブルを外す際には、これらを外す必要があります。ケーブルを外すときは、コネクタピンを曲げないように、まっすぐ引き抜いてください。ケーブルを接続するときは、ポートおよびコネクタの向きが合っていることを確認してください。
-  **注意：**コンポーネントおよびカードは、損傷を避けるために端を持つようにしてください。ピンおよび接合部には触れないでください。

コンピュータ内部の作業を終えた後に

△ 注意：コンピュータ内部にネジが残っていたり、緩んでいたりとすると、コンピュータに深刻な損傷を与える恐れがあります。

- 1 すべてのネジを取り付けて、コンピュータ内部にネジが残っていないことを確認します。
- 2 取り外したケーブル、周辺機器、その他の部品をすべて接続してからコンピュータの作業を行います。
- 3 コンピュータをコンセントに接続します。
- 4 コンピュータの電源を入れます。

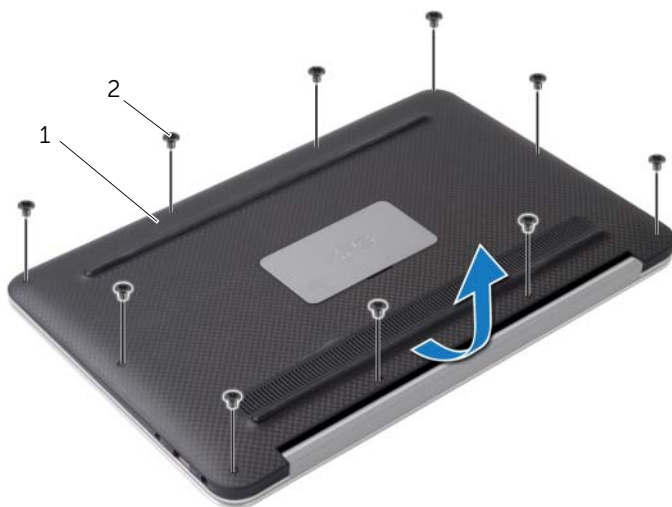
ベースカバーの取り外し



警告：コンピュータ内部の作業を始める前に、お使いのコンピュータに付属しているガイドの安全にお使いいただくための注意事項を読んで、7 ページの「コンピュータ内部の作業を始める前に」の手順を実行してください。コンピュータ内部の作業が終了したら、9 ページの「コンピュータ内部の作業を終えた後に」の指示に従ってください。安全にお使いいただくための ベストプラクティスの詳細に関しては、規制順守のホームページ (dell.com/regulatory_compliance) をご覧ください。

手順

- 1 ディスプレイを閉じて、コンピュータを裏返します。
- 2 トルクス 5 ドライバを使用して、ベースカバーをパームレストアセンブリに固定しているネジを外します。
- 3 コンピュータの背面から始めて、指を使ってベースカバーを引き離します。
- 4 ベースカバーを持ち上げて、パームレストアセンブリから取り外します。



1 ベースカバー

2 ネジ (10)

ベースカバーの取り付け



警告：コンピュータ内部の作業を始める前に、お使いのコンピュータに付属しているガイドの安全にお使いいただくための注意事項を読んで、7 ページの「コンピュータ内部の作業を始める前に」の手順を実行してください。コンピュータ内部の作業が終了したら、9 ページの「コンピュータ内部の作業を終えた後に」の指示に従ってください。安全にお使いいただくための ベストプラクティスの詳細に関しては、規制順守のホームページ (dell.com/regulatory_compliance) をご覧ください。

手順

- 1 ベースカバーをパームレストアセンブリに合わせて、所定の 位置に押し込みます。
- 2 トルクス 5 ドライバを使用して、ベースカバーをパームレストアセンブリに固定するネジを取り付けます。

電源ライト基板の取り外し

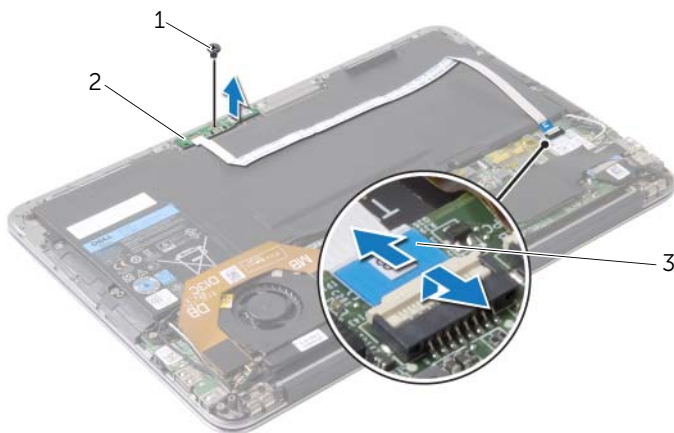
警告：コンピュータ内部の作業を始める前に、お使いのコンピュータに付属しているガイドの安全にお使いいただくための注意事項を読んで、7 ページの「コンピュータ内部の作業を始める前に」の手順を実行してください。コンピュータ内部の作業が終了したら、9 ページの「コンピュータ内部の作業を終えた後に」の指示に従ってください。安全にお使いいただくための ベストプラクティスの詳細に関しては、規制順守のホームページ (dell.com/regulatory_compliance) をご覧ください。

作業を開始する前に

ベースカバーを取り外します。10 ページの「ベースカバーの取り外し」を参照してください。

手順

- 1 コネクタラッチを持ち上げ、プルタブを使用して電源ライト基板ケーブルをシステム基板から外します。
- 2 電源ライト基板をパームレストアセンブリに固定しているネジを外します。
- 3 電源ライト基板を持ち上げて、パームレストアセンブリから取り外します。



1 ネジ

2 電源ライト基板

3 電源ライト基板ケーブル

電源ライト基板の取り付け



警告：コンピュータ内部の作業を始める前に、お使いのコンピュータに付属しているガイドの安全にお使いいただくための注意事項を読んで、7 ページの「コンピュータ内部の作業を始める前に」の手順を実行してください。コンピュータ内部の作業が終了したら、9 ページの「コンピュータ内部の作業を終えた後に」の指示に従ってください。安全にお使いいただくための ベストプラクティスの詳細に関しては、規制順守のホームページ (dell.com/regulatory_compliance) をご覧ください。

手順

- 1 電源ライト基板のネジ穴とパームレストアセンブリのネジ穴の位置を合わせます。
- 2 電源ライト基板をパームレストアセンブリに固定するネジを取り付けます。
- 3 電源ライト基板ケーブルをシステム基板のコネクタに差し込み、コネクタラッチを押し下げてケーブルを固定します。

作業を終えた後に

ベースカバーを取り付けます。11 ページの「ベースカバーの取り付け」を参照してください。

バッテリーの取り外し

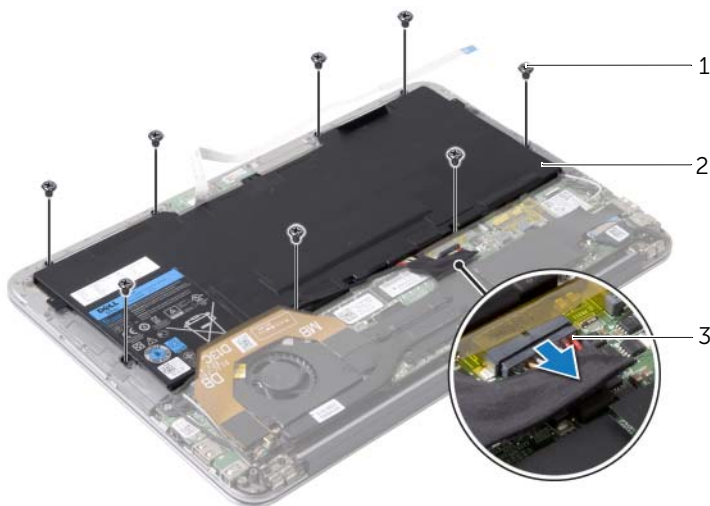
警告：コンピュータ内部の作業を始める前に、お使いのコンピュータに付属しているガイドの安全にお使いいただくための注意事項を読んで、7 ページの「コンピュータ内部の作業を始める前に」の手順を実行してください。コンピュータ内部の作業が終了したら、9 ページの「コンピュータ内部の作業を終えた後に」の指示に従ってください。安全にお使いいただくための ベストプラクティスの詳細に関しては、規制順守のホームページ (dell.com/regulatory_compliance) をご覧ください。

作業を開始する前に

- 1 ベースカバーを取り外します。10 ページの「ベースカバーの取り外し」を参照してください。
- 2 電源ライト基板ケーブルをシステム基板から外します。12 ページの「電源ライト基板の取り外し」を参照してください。

手順

- 1 バッテリーケーブルをシステム基板から外します。
- 2 バッテリーをパームレストアセンブリに固定しているネジを外します。
- 3 バッテリーを持ち上げて、パームレストアセンブリから取り外します。



1 ネジ (8)

2 バッテリー

3 バッテリーケーブル

バッテリーの取り付け



警告：コンピュータ内部の作業を始める前に、お使いのコンピュータに付属しているガイドの安全にお使いいただくための注意事項を読んで、7 ページの「コンピュータ内部の作業を始める前に」の手順を実行してください。コンピュータ内部の作業が終了したら、9 ページの「コンピュータ内部の作業を終えた後に」の指示に従ってください。安全にお使いいただくための ベストプラクティスの詳細に関しては、規制順守のホームページ (dell.com/regulatory_compliance) をご覧ください。

手順

- 1 バッテリーのネジ穴とパームレストアセンブリのネジ穴の位置を合わせます。
- 2 ネジを取り付けて、バッテリーをパームレストアセンブリに固定します。
- 3 バッテリーケーブルをシステム基板に接続します。

作業を終えた後に

- 1 電源ライト基板ケーブルをシステム基板に接続します。13 ページの「電源ライト基板の取り付け」を参照してください。
- 2 ベースカバーを取り付けます。11 ページの「ベースカバーの取り付け」を参照してください。

スピーカの取り外し

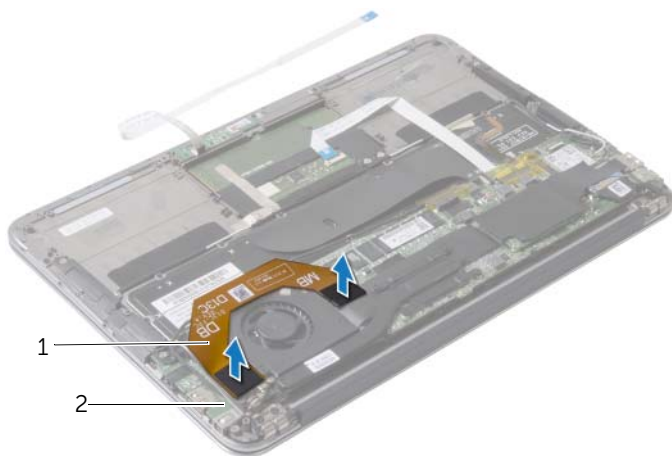
警告：コンピュータ内部の作業を始める前に、お使いのコンピュータに付属しているガイドの安全にお使いいただくための注意事項を読んで、7 ページの「コンピュータ内部の作業を始める前に」の手順を実行してください。コンピュータ内部の作業が終了したら、9 ページの「コンピュータ内部の作業を終えた後に」の指示に従ってください。安全にお使いいただくための ベストプラクティスの詳細に関しては、規制順守のホームページ (dell.com/regulatory_compliance) をご覧ください。

作業を開始する前に

- 1 ベースカバーを取り外します。10 ページの「ベースカバーの取り外し」を参照してください。
- 2 電源ライト基板ケーブルをシステム基板から外します。12 ページの「電源ライト基板の取り外し」を参照してください。
- 3 バッテリーを取り外します。14 ページの「バッテリーの取り外し」を参照してください。

手順

- 1 I/O ケーブルを I/O ボードとシステム基板から外します。

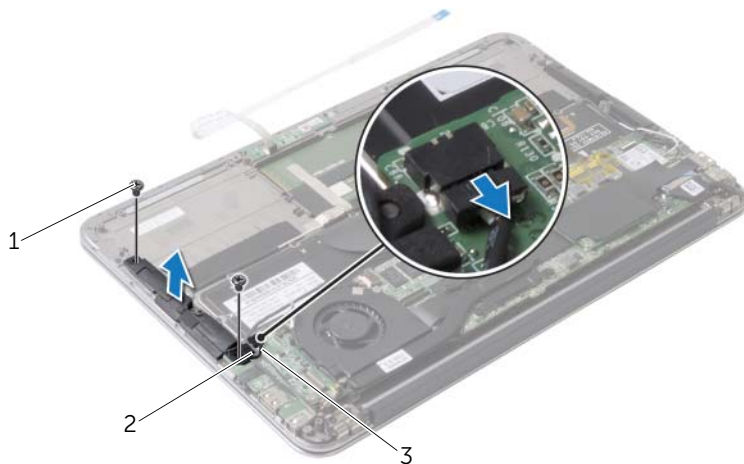


1 I/O ケーブル

2 I/O ボード

- 2 左スピーカケーブルを I/O ボードから外します。
- 3 ワイヤレスカードのケーブルを左スピーカの配線ガイドから外します。
- 4 左スピーカをパームレストアセンブリに固定しているネジを外します。

- 5 左スピーカーを持ち上げて、パームレストアセンブリから取り外します。

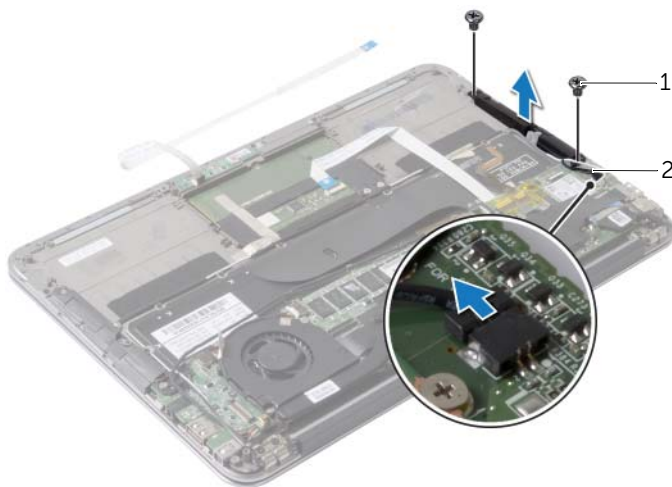


1 ネジ (2)

2 配線ガイド

3 左スピーカーケーブル

- 6 ワイヤレスカードのケーブルを右スピーカーの配線ガイドから外します。
7 右スピーカーケーブルをシステム基板から外します。
8 右スピーカーをパームレストアセンブリに固定しているネジを外します。
9 右スピーカーを持ち上げて、パームレストアセンブリから取り外します。



1 ネジ (2)

2 右スピーカーケーブル

スピーカの取り付け



警告：コンピュータ内部の作業を始める前に、お使いのコンピュータに付属しているガイドの安全にお使いいただくための注意事項を読んで、7 ページの「コンピュータ内部の作業を始める前に」の手順を実行してください。コンピュータ内部の作業が終了したら、9 ページの「コンピュータ内部の作業を終えた後に」の指示に従ってください。安全にお使いいただくための ベストプラクティスの詳細に関しては、規制順守のホームページ (dell.com/regulatory_compliance) をご覧ください。

手順

- 1 左スピーカのネジ穴とパームレスト アセンブリのネジ穴の位置を合わせます。
- 2 左スピーカをパームレスト アセンブリに固定するネジを取り付けます。
- 3 ワイヤレスカードのケーブルを左スピーカの配線ガイドに沿って配線します。
- 4 左スピーカのケーブルを I/O ボードのコネクタに接続します。
- 5 I/O ケーブルを I/O ボードとシステム 基板に接続します。
- 6 右スピーカのネジ穴とパームレスト アセンブリのネジ穴の位置を合わせます。
- 7 右スピーカをパームレストアセンブリに固定するネジを取り付けます。
- 8 右スピーカケーブルをシステム基板に接続します。
- 9 ワイヤレスカードのケーブルを右スピーカの配線ガイドに沿って配線します。

作業を終えた後に

- 1 バッテリーを取り付けます。15 ページの「バッテリーの取り付け」を参照してください。
- 2 電源ライト基板ケーブルをシステム基板に接続します。13 ページの「電源ライト基板の取り付け」を参照してください。
- 3 ベースカバーを取り付けます。11 ページの「ベースカバーの取り付け」を参照してください。

ワイヤレスカードの取り外し

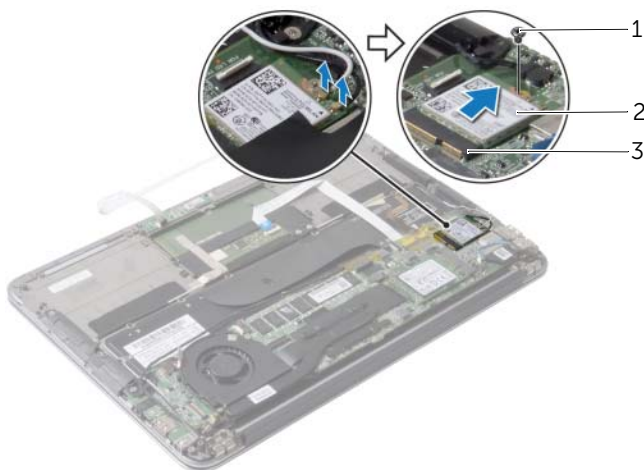
警告：コンピュータ内部の作業を始める前に、お使いのコンピュータに付属しているガイドの安全にお使いいただくための注意事項を読んで、7 ページの「コンピュータ内部の作業を始める前に」の手順を実行してください。コンピュータ内部の作業が終了したら、9 ページの「コンピュータ内部の作業を終えた後に」の指示に従ってください。安全にお使いいただくためのベストプラクティスの詳細に関しては、規制順守のホームページ (dell.com/regulatory_compliance) をご覧ください。

作業を開始する前に

- 1 ベースカバーを取り外します。10 ページの「ベースカバーの取り外し」を参照してください。
- 2 電源ライト基板ケーブルをシステム基板から外します。12 ページの「電源ライト基板の取り外し」を参照してください。
- 3 バッテリーを取り外します。14 ページの「バッテリーの取り外し」を参照してください。

手順

- 1 ワイヤレスカードケーブルをワイヤレスカードから外します。
- 2 ワイヤレスカードをシステム基板に固定しているネジを外します。
- 3 ワイヤレスカードをスライドさせて、ワイヤレスカードコネクタから取り外します。



1 ネジ

2 ワイヤレスカード

3 ワイヤレスカードコネクタ

ワイヤレスカードの取り付け



警告：コンピュータ内部の作業を始める前に、お使いのコンピュータに付属しているガイドの安全にお使いいただくための注意事項を読んで、7 ページの「コンピュータ内部の作業を始める前に」の手順を実行してください。コンピュータ内部の作業が終了したら、9 ページの「コンピュータ内部の作業を終えた後に」の指示に従ってください。安全にお使いいただくためのベストプラクティスの詳細に関しては、規制順守のホームページ (dell.com/regulatory_compliance) をご覧ください。

手順

- 1 ワイヤレスカードの切り込みをワイヤレスカードコネクタのタブに合わせます。



注意：ワイヤレスカードへの損傷を避けるため、ケーブルをカードの下に置かないでください。

- 2 ワイヤレスカードを斜めにしてワイヤレスカードコネクタに差し込みます。
- 3 ワイヤレスカードの一方の端を押し下げて、ワイヤレスカードをシステム 基板に固定するネジを取り付けます。
- 4 ワイヤレスカードケーブルをワイヤレスカードに接続します。

次の表に、コンピュータがサポートするワイヤレスカード用ケーブルの色分けを示します。

ワイヤレスカードのコネクタ	ワイヤレスカード用ケーブルの色分け
WLAN + Bluetooth (ケーブル 2 本)	
メイン WLAN + Bluetooth (白色の三角形)	白色
補助 WLAN + Bluetooth (黒色の三角形)	黒色

作業を終えた後に

- 1 バッテリーを取り付けます。15 ページの「バッテリーの取り付け」を参照してください。
- 2 電源ライト基板ケーブルをシステム基板に接続します。13 ページの「電源ライト基板の取り付け」を参照してください。
- 3 ベースカバーを取り付けます。11 ページの「ベースカバーの取り付け」を参照してください。

フラッシュメモリドライブ (SSD) の取り外し

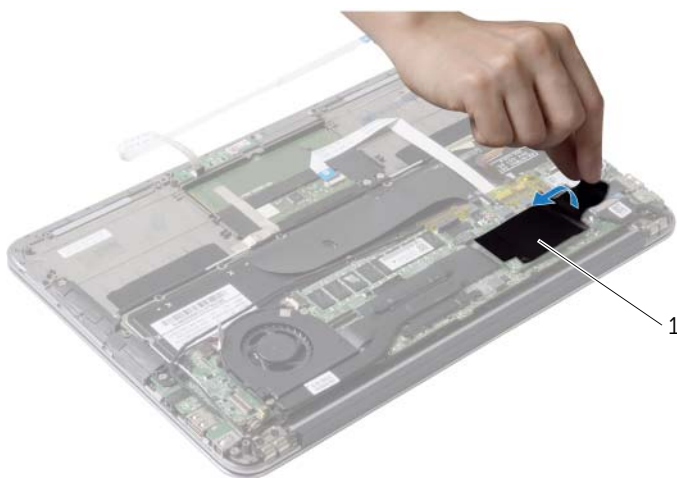
- ⚠ 警告：** コンピュータ内部の作業を始める前に、お使いのコンピュータに付属しているガイドの安全にお使いいただくための注意事項を読んで、7 ページの「コンピュータ内部の作業を始める前に」の手順を実行してください。コンピュータ内部の作業が終了したら、9 ページの「コンピュータ内部の作業を終えた後に」の指示に従ってください。安全にお使いいただくための ベストプラクティスの詳細に関しては、規制順守のホームページ (dell.com/regulatory_compliance) をご覧ください。
- ⚠ 注意：** データの損失を防ぐため、コンピュータの電源が入っている状態、またはスリープ状態のときにフラッシュメモリドライブ (SSD) を取り外さないでください。
- ⚠ 注意：** フラッシュメモリドライブ (SSD) は非常に壊れやすいものです。取り扱い場合は細心の注意を払ってください。

作業を開始する前に

- 1 ベースカバーを取り外します。10 ページの「ベースカバーの取り外し」を参照してください。
- 2 電源ライト基板ケーブルをシステム基板から外します。12 ページの「電源ライト基板の取り外し」を参照してください。
- 3 バッテリーを取り外します。14 ページの「バッテリーの取り外し」を参照してください。

手順

- 1 フラッシュメモリドライブ (SSD) に付着しているテープを剥がします。



1 テープ

- 2 フラッシュメモリドライブ (SSD) をシステム基板に固定しているネジを外します。
- 3 フラッシュメモリドライブ (SSD) をスライドさせてフラッシュメモリドライブ (SSD) のコネクタから取り外します。




1 ネジ

2 フラッシュメモリドライブ (SSD) のコネクタ


3 フラッシュメモリドライブ (SSD)

フラッシュメモリドライブ (SSD) の取り付け

 **警告**：コンピュータ内部の作業を始める前に、お使いのコンピュータに付属しているガイドの安全にお使いいただくための注意事項を読んで、7 ページの「コンピュータ内部の作業を始める前に」の手順を実行してください。コンピュータ内部の作業が終了したら、9 ページの「コンピュータ内部の作業を終えた後に」の指示に従ってください。安全にお使いいただくためのベストプラクティスの詳細に関しては、規制順守のホームページ (dell.com/regulatory_compliance) をご覧ください。

手順

- 1 フラッシュメモリドライブ (SSD) の切り込みをフラッシュメモリドライブ (SSD) コネクタのタブに合わせます。

 **注意**：フラッシュメモリドライブ (SSD) を挿入する際は、均等に力を加えてください。力を加えすぎると、コネクタが損傷する恐れがあります。

- 2 フラッシュメモリドライブ (SSD) を斜めにしてフラッシュメモリドライブ (SSD) コネクタに差し込みます。
- 3 フラッシュメモリドライブ (SSD) の一方の端を押し下げて、フラッシュメモリドライブ (SSD) をシステム基板に固定するネジを取り付けます。
- 4 フラッシュメモリドライブ (SSD) にテープを貼り付けます。

作業を終えた後に

- 1 バッテリーを取り付けます。15 ページの「バッテリーの取り付け」を参照してください。
- 2 電源ライト基板ケーブルをシステム基板に接続します。13 ページの「電源ライト基板の取り付け」を参照してください。
- 3 ベースカバーを取り付けます。11 ページの「ベースカバーの取り付け」を参照してください。

ヒートシンクの取り外し



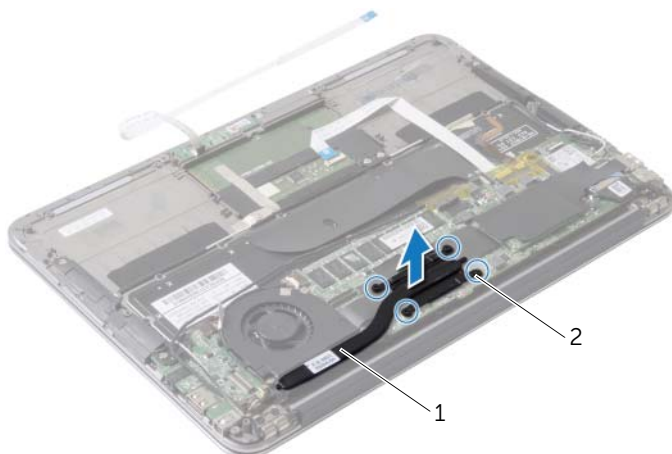
警告：コンピュータ内部の作業を始める前に、お使いのコンピュータに付属しているガイドの安全にお使いいただくための注意事項を読んで、7 ページの「コンピュータ内部の作業を始める前に」の手順を実行してください。コンピュータ内部の作業が終了したら、9 ページの「コンピュータ内部の作業を終えた後に」の指示に従ってください。安全にお使いいただくための ベストプラクティスの詳細に関しては、規制順守のホームページ (dell.com/regulatory_compliance) をご覧ください。

作業を開始する前に

- 1 ベースカバーを取り外します。10 ページの「ベースカバーの取り外し」を参照してください。
- 2 電源ライト基板ケーブルをシステム基板から外します。12 ページの「電源ライト基板の取り外し」を参照してください。
- 3 バッテリーを取り外します。14 ページの「バッテリーの取り外し」を参照してください。

手順

- 1 ヒートシンク上に表示されている順番に従って、ヒートシンクをシステム基板に固定している拘束ネジを緩めます。
- 2 ヒートシンクを持ち上げて、システム基板から取り外します。



1 ヒートシンク

2 拘束ネジ (4)

ヒートシンクの取り付け



警告：コンピュータ内部の作業を始める前に、お使いのコンピュータに付属しているガイドの安全にお使いいただくための注意事項を読んで、7 ページの「コンピュータ内部の作業を始める前に」の手順を実行してください。コンピュータ内部の作業が終了したら、9 ページの「コンピュータ内部の作業を終えた後に」の指示に従ってください。安全にお使いいただくためのベストプラクティスの詳細に関しては、規制順守のホームページ (dell.com/regulatory_compliance) をご覧ください。

手順



メモ：元のシステム基板とヒートシンクをもう一度一緒に取り付ける場合は、元のサーマルパッドを使用できます。システム基板またはヒートシンクのいずれかを交換する場合は、熱伝導性を確保するために、キット内のサーマルパッドを使用してください。

- 1 ヒートシンクの底面からサーマルグリースを拭き取り、塗り直します。
- 2 ヒートシンクのネジ穴をシステム基板のネジ穴に合わせます。
- 3 ヒートシンク上に表示されている順番に従って、ヒートシンクをシステム基板に固定する拘束ネジを締めます。

作業を終えた後に

- 1 バッテリーを取り付けます。15 ページの「バッテリーの取り付け」を参照してください。
- 2 電源ライト基板ケーブルをシステム基板に接続します。13 ページの「電源ライト基板の取り付け」を参照してください。
- 3 ベースカバーを取り付けます。11 ページの「ベースカバーの取り付け」を参照してください。

ファンの取り外し

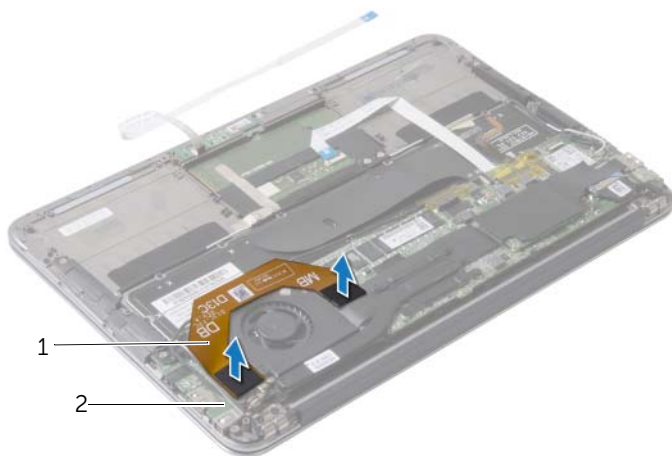
警告：コンピュータ内部の作業を始める前に、お使いのコンピュータに付属しているガイドの安全にお使いいただくための注意事項を読んで、7 ページの「コンピュータ内部の作業を始める前に」の手順を実行してください。コンピュータ内部の作業が終了したら、9 ページの「コンピュータ内部の作業を終えた後に」の指示に従ってください。安全にお使いいただくための ベストプラクティスの詳細に関しては、規制順守のホームページ (dell.com/regulatory_compliance) をご覧ください。

作業を開始する前に

- 1 ベースカバーを取り外します。10 ページの「ベースカバーの取り外し」を参照してください。
- 2 電源ライト基板ケーブルをシステム基板から外します。12 ページの「電源ライト基板の取り外し」を参照してください。
- 3 バッテリーを取り外します。14 ページの「バッテリーの取り外し」を参照してください。

手順

- 1 I/O ケーブルを I/O ボードとシステム基板から外します。



1 I/O ケーブル

2 I/O ボード

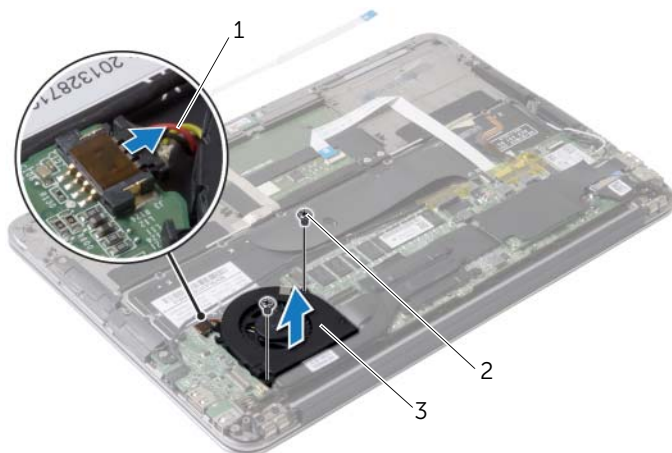
- 2 電源アダプタポートケーブルをシステム基板から外します。
- 3 電源アダプタポートケーブルをファンの配線ガイドから外します。



1 配線ガイド

2 電源アダプタポートケーブル

- 4 ファンケーブルを I/O ボードのコネクタから外します。
- 5 ファンをパームレストアセンブリに固定しているネジを外します。
- 6 ファンを持ち上げて、パームレストアセンブリから取り外します。



1 ファンケーブル

2 ネジ (2)

3 ファン

ファンの取り付け



警告：コンピュータ内部の作業を始める前に、お使いのコンピュータに付属しているガイドの安全にお使いいただくための注意事項を読んで、7 ページの「コンピュータ内部の作業を始める前に」の手順を実行してください。コンピュータ内部の作業が終了したら、9 ページの「コンピュータ内部の作業を終えた後に」の指示に従ってください。安全にお使いいただくためのベストプラクティスの詳細に関しては、規制順守のホームページ (dell.com/regulatory_compliance) をご覧ください。

手順

- 1 ファンのネジ穴とパームレストアセンブリのネジ穴の位置を合わせます。
- 2 ファンをパームレストアセンブリに固定するネジを取り付けます。
- 3 ファンケーブルを I/O ボードのコネクタに接続します。
- 4 電源アダプタポートケーブルをファンの配線ガイドに沿って配線します。
- 5 電源アダプタポートケーブルをシステム基板に接続します。
- 6 I/O ケーブルを I/O ボードとシステム基板に接続します。

作業を終えた後に

- 1 バッテリーを取り付けます。15 ページの「バッテリーの取り付け」を参照してください。
- 2 電源ライト基板ケーブルをシステム基板に接続します。13 ページの「電源ライト基板の取り付け」を参照してください。
- 3 ベースカバーを取り付けます。11 ページの「ベースカバーの取り付け」を参照してください。

電源アダプタポートの取り外し

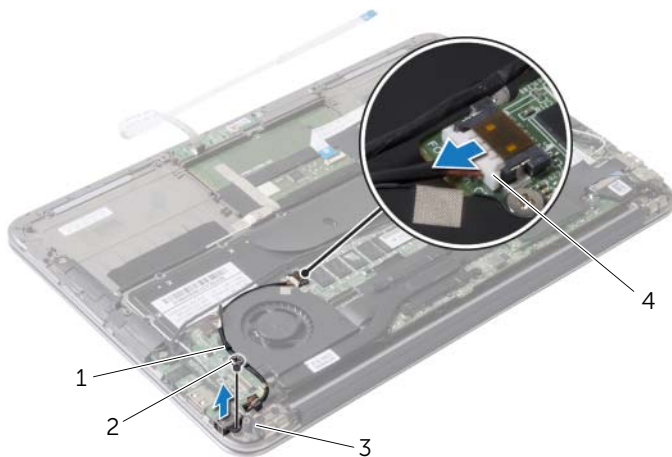
警告：コンピュータ内部の作業を始める前に、お使いのコンピュータに付属しているガイドの安全にお使いいただくための注意事項を読んで、7 ページの「コンピュータ内部の作業を始める前に」の手順を実行してください。コンピュータ内部の作業が終了したら、9 ページの「コンピュータ内部の作業を終えた後に」の指示に従ってください。安全にお使いいただくための ベストプラクティスの詳細に関しては、規制順守のホームページ (dell.com/regulatory_compliance) をご覧ください。

作業を開始する前に

- 1 ベースカバーを取り外します。10 ページの「ベースカバーの取り外し」を参照してください。
- 2 電源ライト基板ケーブルをシステム基板から外します。12 ページの「電源ライト基板の取り外し」を参照してください。
- 3 バッテリーを取り外します。14 ページの「バッテリーの取り外し」を参照してください。

手順

- 1 ワイヤレスカードケーブルとタッチスクリーンケーブルをディスプレイヒンジの配線ガイドから外します。
- 2 電源アダプタポートケーブルをシステム基板から外します。
- 3 電源アダプタポートケーブルをファンの配線ガイドから外します。
- 4 電源アダプタポートをパームレストアセンブリに固定しているネジを取り外します。
- 5 電源アダプタポートをゆっくりと持ち上げ、電源アダプタポートケーブルをワイヤレスカードケーブルの下から外します。



1	ファンの配線ガイド	2	ネジ
3	ディスプレイヒンジの配線ガイド	4	電源アダプタポートケーブル

電源アダプタポートの取り付け



警告：コンピュータ内部の作業を始める前に、お使いのコンピュータに付属しているガイドの安全にお使いいただくための注意事項を読んで、7 ページの「コンピュータ内部の作業を始める前に」の手順を実行してください。コンピュータ内部の作業が終了したら、9 ページの「コンピュータ内部の作業を終えた後に」の指示に従ってください。安全にお使いいただくためのベストプラクティスの詳細に関しては、規制順守のホームページ (dell.com/regulatory_compliance) をご覧ください。

手順

- 1 電源アダプタポートのネジ穴をパームレストアセンブリのネジ穴と合わせます。
- 2 電源アダプタポートをパームレストアセンブリに固定するネジを取り付けます。
- 3 電源アダプタポートをワイヤレスカードケーブルの下にスライドさせ、電源アダプタポートケーブルをファンの配線ガイドに沿って配線します。
- 4 電源アダプタポートケーブルをシステム基板に接続します。
- 5 ワイヤレスカードケーブルとタッチスクリーンケーブルをディスプレイヒンジの配線ガイドに沿って配線します。

作業を終えた後に

- 1 バッテリーを取り付けます。15 ページの「バッテリーの取り付け」を参照してください。
- 2 電源ライト基板ケーブルをシステム基板に接続します。13 ページの「電源ライト基板の取り付け」を参照してください。
- 3 ベースカバーを取り付けます。11 ページの「ベースカバーの取り付け」を参照してください。

I/O ボードの取り外し

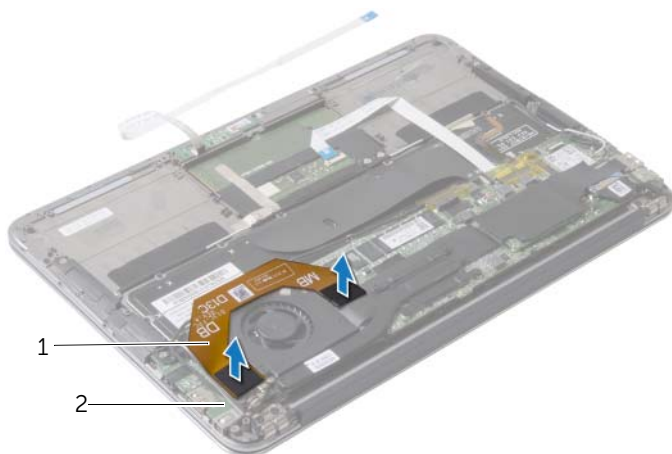
警告：コンピュータ内部の作業を始める前に、お使いのコンピュータに付属しているガイドの安全にお使いいただくための注意事項を読んで、7 ページの「コンピュータ内部の作業を始める前に」の手順を実行してください。コンピュータ内部の作業が終了したら、9 ページの「コンピュータ内部の作業を終えた後に」の指示に従ってください。安全にお使いいただくための ベストプラクティスの詳細に関しては、規制順守のホームページ (dell.com/regulatory_compliance) をご覧ください。

作業を開始する前に

- 1 ベースカバーを取り外します。10 ページの「ベースカバーの取り外し」を参照してください。
- 2 電源ライト基板ケーブルをシステム基板から外します。12 ページの「電源ライト基板の取り外し」を参照してください。
- 3 バッテリーを取り外します。14 ページの「バッテリーの取り外し」を参照してください。
- 4 スピーカを取り外します。16 ページの「スピーカの取り外し」を参照してください。
- 5 電源アダプタポートを取り外します。29 ページの「電源アダプタポートの取り外し」を参照してください。
- 6 ファンを取り外します。26 ページの「ファンの取り外し」を参照してください。

手順

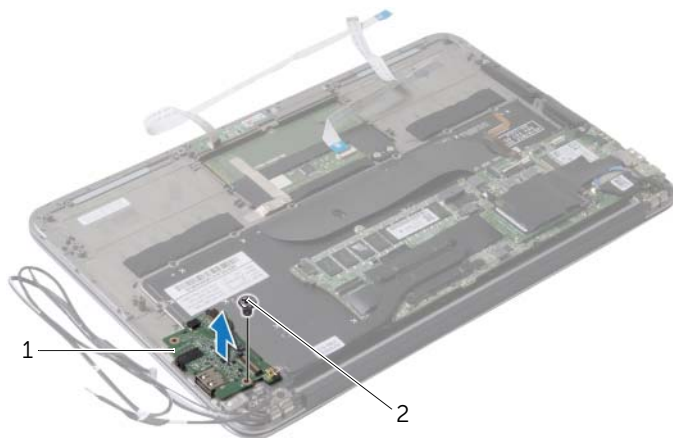
- 1 I/O ケーブルを I/O ボードとシステム基板から外します。



1 I/O ケーブル

2 I/O ボード

- 2 I/O ボードをパームレストアセンブリに固定しているネジを外します。
- 3 I/O ボードを持ち上げて、パームレストアセンブリから取り外します。



1 I/O ボード

2 ネジ

I/O ボードの取り付け



警告：コンピュータ内部の作業を始める前に、お使いのコンピュータに付属しているガイドの安全にお使いいただくための注意事項を読んで、7 ページの「コンピュータ内部の作業を始める前に」の手順を実行してください。コンピュータ内部の作業が終了したら、9 ページの「コンピュータ内部の作業を終えた後に」の指示に従ってください。安全にお使いいただくためのベストプラクティスの詳細に関しては、規制順守のホームページ (dell.com/regulatory_compliance) をご覧ください。

手順

- 1 I/O ボードのネジ穴とパームレスト アセンブリのネジ穴の位置を合わせます。
- 2 I/O ボードをパームレスト アセンブリに固定するネジを取り付けます。

作業を終えた後に

- 1 ファンを取り付けます。28 ページの「ファンの取り付け」を参照してください。
- 2 電源アダプタポートを取り付けます。30 ページの「電源アダプタポートの取り付け」を参照してください。
- 3 スピーカを取り付けます。18 ページの「スピーカの取り付け」を参照してください。
- 4 バッテリーを取り付けます。15 ページの「バッテリーの取り付け」を参照してください。
- 5 電源ライト基板ケーブルをシステム基板に接続します。13 ページの「電源ライト基板の取り付け」を参照してください。
- 6 ベースカバーを取り付けます。11 ページの「ベースカバーの取り付け」を参照してください。

システム基板の取り外し



警告：コンピュータ内部の作業を始める前に、お使いのコンピュータに付属しているガイドの安全にお使いいただくための注意事項を読んで、7 ページの「コンピュータ内部の作業を始める前に」の手順を実行してください。コンピュータ内部の作業が終了したら、9 ページの「コンピュータ内部の作業を終えた後に」の指示に従ってください。安全にお使いいただくためのベストプラクティスの詳細に関しては、規制順守のホームページ (dell.com/regulatory_compliance) をご覧ください。

作業を開始する前に

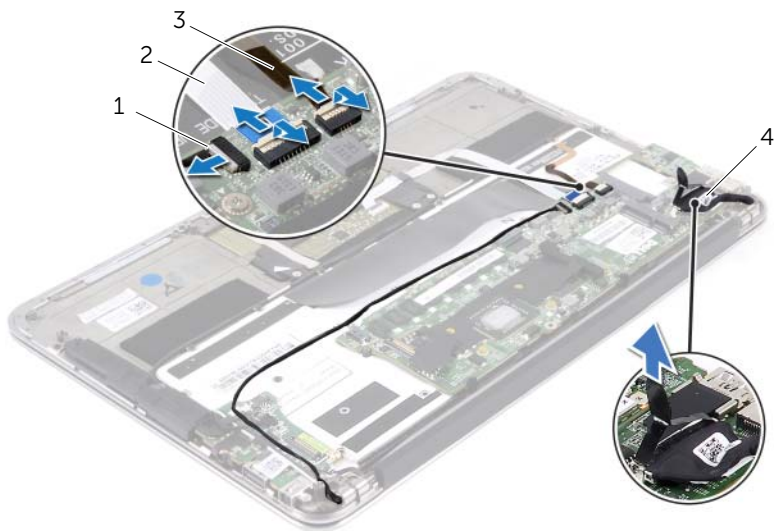
- 1 ベースカバーを取り外します。10 ページの「ベースカバーの取り外し」を参照してください。
- 2 電源ライト基板ケーブルをシステム基板から外します。12 ページの「電源ライト基板の取り外し」を参照してください。
- 3 バッテリーを取り外します。14 ページの「バッテリーの取り外し」を参照してください。
- 4 右スピーカを取り外します。16 ページの「スピーカの取り外し」を参照してください。
- 5 ワイヤレスカードを取り外します。19 ページの「ワイヤレスカードの取り外し」を参照してください。
- 6 フラッシュメモリドライブ (SSD) を取り外します。21 ページの「フラッシュメモリドライブ (SSD) の取り外し」を参照してください。
- 7 ヒートシンクを取り外します。24 ページの「ヒートシンクの取り外し」を参照してください。
- 8 ファンを取り外します。26 ページの「ファンの取り外し」を参照してください。

手順

メモ：システム基板を取り付けると、セットアップユーティリティで行った BIOS への変更はすべて削除されます。システム基板の取り付け後に、BIOS にお使いのコンピュータのサービスタグを入力し、もう一度希望する変更を行ってください。詳細に関しては、37 ページの「BIOS へのサービスタグの入力」を参照してください。

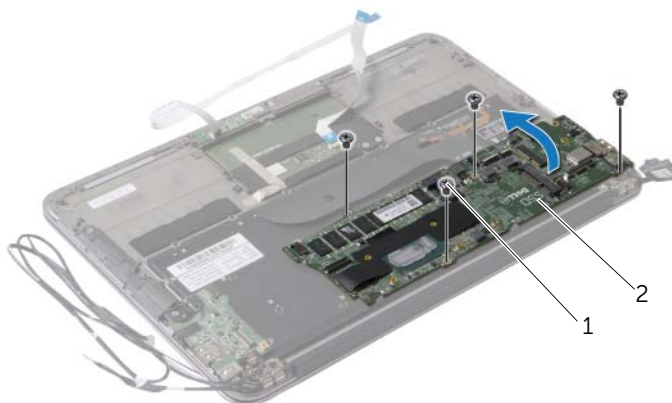
メモ：システム基板を取り付けた後にケーブルを正しく再接続できるよう、システム基板からケーブルを外す前にコネクタの位置をメモしてください。

- 1 ディスプレイケーブルをシステム基板から外します。
- 2 タッチスクリーンケーブルをシステム基板から外します。
- 3 コネクタラッチを持ち上げて、プルタブを使用しシステム基板のコネクタからタッチパッドケーブルとキーボードのバックライトケーブルを外します。



1	キーボードのバックライトケーブル	2	タッチパッドケーブル
3	タッチスクリーンケーブル	4	ディスプレイケーブル

- 4 システム基板をパームレストアセンブリに固定しているネジを外します。
- 5 システム基板を裏返して、パームレストアセンブリ上に配置します。



1 ネジ (4)

2 システム基板

- 6 コネクタラッチを持ち上げ、キーボードケーブルをシステム基板から外します。



1 キーボードケーブル

システム基板の取り付け



警告：コンピュータ内部の作業を始める前に、お使いのコンピュータに付属しているガイドの安全にお使いいただくための注意事項を読んで、7 ページの「コンピュータ内部の作業を始める前に」の手順を実行してください。コンピュータ内部の作業が終了したら、9 ページの「コンピュータ内部の作業を終えた後に」の指示に従ってください。安全にお使いいただくためのベストプラクティスの詳細に関しては、規制順守のホームページ (dell.com/regulatory_compliance) をご覧ください。

手順

- 1 キーボードケーブルをシステム基板のキーボードケーブルコネクタに差し込み、コネクタラッチを押し下げてケーブルを固定します。
- 2 システム基板のネジ穴とパームレストアセンブリのネジ穴の位置を合わせます。
- 3 システム基板をパームレストアセンブリに固定するネジを取り付けます。
- 4 タッチスクリーンケーブルをシステム基板に接続します。
- 5 ディスプレイケーブルをシステム基板に接続します。
- 6 タッチ패드ケーブルとキーボードのバックライトケーブルをシステム基板のコネクタに差し込み、ラッチを押し下げてケーブルを固定します。


作業を終えた後に


- 1 ファンを取り付けます。28 ページの「ファンの取り付け」を参照してください。
- 2 ヒートシンクを取り付けます。25 ページの「ヒートシンクの取り付け」を参照してください。
- 3 フラッシュメモリドライブ (SSD) を取り付けます。23 ページの「フラッシュメモリドライブ (SSD) の取り付け」を参照してください。
- 4 ワイヤレスミニカードを取り付けます。20 ページの「ワイヤレスカードの取り付け」を参照してください。
- 5 右スピーカを取り付けます。18 ページの「スピーカの取り付け」を参照してください。
- 6 バッテリーを取り付けます。15 ページの「バッテリーの取り付け」を参照してください。
- 7 電源ライト基板ケーブルをシステム基板に接続します。13 ページの「電源ライト基板の取り付け」を参照してください。
- 8 ベースカバーを取り付けます。11 ページの「ベースカバーの取り付け」を参照してください。


BIOS へのサービスタグの入力

- 1 コンピュータの電源を入れます。
- 2 POST 中に <F2> を押してセットアップユーティリティを起動します。
- 3 メインタブを選択し、Service Tag Setting (サービスタグ設定) フィールドにサービスタグを入力します。

コイン型電池の取り外し

 **警告**：コンピュータ内部の作業を始める前に、お使いのコンピュータに付属しているガイドの安全にお使いいただくための注意事項を読んで、7 ページの「コンピュータ内部の作業を始める前に」の手順を実行してください。コンピュータ内部の作業が終了したら、9 ページの「コンピュータ内部の作業を終えた後に」の指示に従ってください。安全にお使いいただくためのベストプラクティスの詳細に関しては、規制順守のホームページ (dell.com/regulatory_compliance) をご覧ください。

 **警告**：バッテリーが適切に取り付けられていないと、爆発する恐れがあります。バッテリーを交換する場合は、同一または同等のタイプのバッテリーのみを使用してください。使用済みのバッテリーは、製造元の指示に従って廃棄してください。

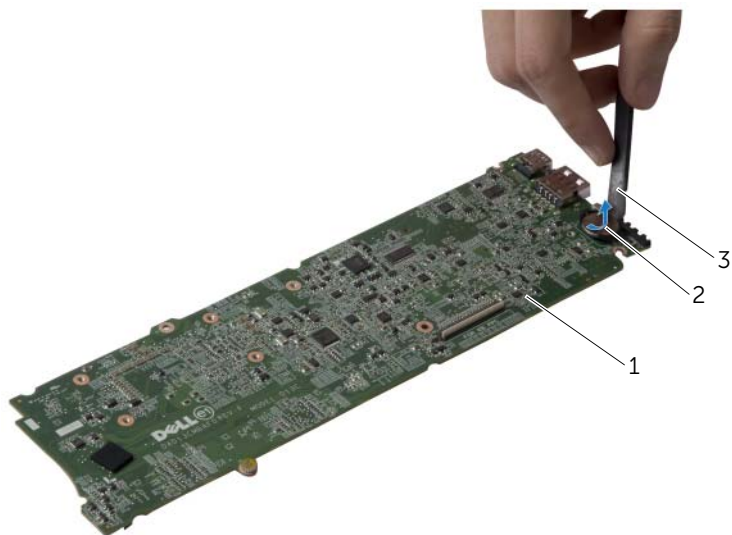
 **注意**：コイン型電池を取り外すと、BIOS の設定がデフォルト状態にリセットされます。コイン型電池を取り外す前の BIOS の設定を書き留めておくことをお勧めします。

作業を開始する前に

- 1 ベースカバーを取り外します。10 ページの「ベースカバーの取り外し」を参照してください。
- 2 電源ライト基板ケーブルをシステム基板から外します。12 ページの「電源ライト基板の取り外し」を参照してください。
- 3 バッテリーを取り外します。14 ページの「バッテリーの取り外し」を参照してください。
- 4 ワイヤレスカードを取り外します。19 ページの「ワイヤレスカードの取り外し」を参照してください。
- 5 フラッシュメモリドライブ (SSD) を取り外します。21 ページの「フラッシュメモリドライブ (SSD) の取り外し」を参照してください。
- 6 ヒートシンクを取り外します。24 ページの「ヒートシンクの取り外し」を参照してください。
- 7 ファンを取り外します。26 ページの「ファンの取り外し」を参照してください。
- 8 システム基板を取り外します。34 ページの「システム基板の取り外し」を参照してください。

手順

プラスチックスクライブを使用して、注意しながらコイン型電池をシステム基板のバッテリーソケットから取り出します。



1 システム基板

2 コイン型電池

3 プラスチックスクライブ

コイン型電池の取り付け



警告：コンピュータ内部の作業を始める前に、お使いのコンピュータに付属しているガイドの安全にお使いいただくための注意事項を読んで、7 ページの「コンピュータ内部の作業を始める前に」の手順を実行してください。コンピュータ内部の作業が終了したら、9 ページの「コンピュータ内部の作業を終えた後に」の指示に従ってください。安全にお使いいただくためのベストプラクティスの詳細に関しては、規制順守のホームページ (dell.com/regulatory_compliance) をご覧ください。

手順

プラス側を上にして、コイン型電池をシステム基板のバッテリーソケットにはめ込みます。

作業を終えた後に

- 1 システム基板を取り付けます。37 ページの「システム基板の取り付け」を参照してください。
- 2 ファンを取り付けます。28 ページの「ファンの取り付け」を参照してください。
- 3 ヒートシンクを取り付けます。25 ページの「ヒートシンクの取り付け」を参照してください。
- 4 フラッシュメモリドライブ (SSD) を取り付けます。23 ページの「フラッシュメモリドライブ (SSD) の取り付け」を参照してください。
- 5 ワイヤレスミニカードを取り付けます。20 ページの「ワイヤレスカードの取り付け」を参照してください。
- 6 バッテリーを取り付けます。15 ページの「バッテリーの取り付け」を参照してください。
- 7 電源ライト基板ケーブルをシステム基板に接続します。13 ページの「電源ライト基板の取り付け」を参照してください。
- 8 ベースカバーを取り付けます。11 ページの「ベースカバーの取り付け」を参照してください。

ディスプレイアセンブリの取り外し

警告：コンピュータ内部の作業を始める前に、お使いのコンピュータに付属しているガイドの安全にお使いいただくための注意事項を読んで、7 ページの「コンピュータ内部の作業を始める前に」の手順を実行してください。コンピュータ内部の作業が終了したら、9 ページの「コンピュータ内部の作業を終えた後に」の指示に従ってください。安全にお使いいただくためのベストプラクティスの詳細に関しては、規制順守のホームページ (dell.com/regulatory_compliance) をご覧ください。

作業を開始する前に

- 1 ベースカバーを取り外します。10 ページの「ベースカバーの取り外し」を参照してください。
- 2 電源ライト基板ケーブルをシステム基板から外します。12 ページの「電源ライト基板の取り外し」を参照してください。
- 3 バッテリーを取り外します。14 ページの「バッテリーの取り外し」を参照してください。

手順

- 1 ディスプレイケーブルをシステム基板から外します。



1 ディスプレイケーブル

- 2 ワイヤレスカードケーブルをワイヤレスカードのコネクタから外します。
- 3 タッチスクリーンケーブルをシステム基板から外します。
- 4 コネクタラッチを持ち上げ、フルタブを使用してタッチパッドケーブルをシステム基板から外します。
- 5 ワイヤレスカードケーブルを配線ガイドから外します。

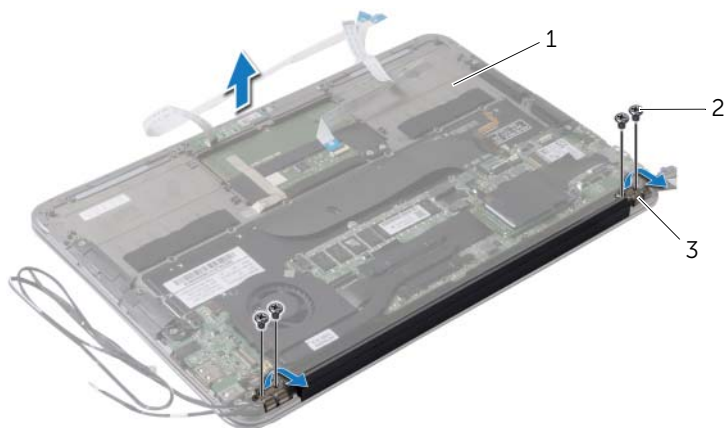


1 ワイヤレスカードケーブル (2)

2 タッチパッドケーブル


3 タッチスクリーンケーブル

- 6 ディスプレイアセンブリをパームレストアセンブリに固定しているネジを外します。
- 7 パームレストアセンブリを垂直にゆっくりと持ち上げて、ディスプレイアセンブリから取り外します。



1	パームレストアセンブリ	2	ネジ (4)
3	ディスプレイヒンジ (2)		

ディスプレイアセンブリの取り付け

 **警告**：コンピュータ内部の作業を始める前に、お使いのコンピュータに付属しているガイドの安全にお使いいただくための注意事項を読んで、7 ページの「コンピュータ内部の作業を始める前に」の手順を実行してください。コンピュータ内部の作業が終了したら、9 ページの「コンピュータ内部の作業を終えた後に」の指示に従ってください。安全にお使いいただくためのベストプラクティスの詳細に関しては、規制順守のホームページ (dell.com/regulatory_compliance) をご覧ください。

手順

- 1 パームレストアセンブリをスライドさせて、ディスプレイアセンブリの上に配置します。
- 2 ディスプレイヒンジを押し下げて、ディスプレイヒンジのネジ穴とパームレストアセンブリのネジ穴の位置を合わせます。
- 3 ディスプレイアセンブリをパームレストアセンブリに固定するネジを取り付けます。
- 4 ワイヤレスカードケーブルを配線ガイドに沿って配線します。
- 5 タッチパッドケーブルをシステム基板のコネクタに差し込み、コネクタラッチを押し下げてキーボードケーブルを固定します。
- 6 ワイヤレスカードケーブルをワイヤレスカードのコネクタに接続します。

次の表に、コンピュータがサポートするワイヤレスカード用ケーブルの色分けを示します。

ワイヤレスカードのコネクタ	ワイヤレスカード用ケーブルの色分け
WLAN + Bluetooth (ケーブル 2 本)	
メイン WLAN + Bluetooth (白色の三角形)	白色
補助 WLAN + Bluetooth (黒色の三角形)	黒色

作業を終えた後に

- 1 バッテリーを取り付けます。15 ページの「バッテリーの取り付け」を参照してください。
- 2 電源ライト基板ケーブルをシステム基板に接続します。13 ページの「電源ライト基板の取り付け」を参照してください。
- 3 ベースカバーを取り付けます。11 ページの「ベースカバーの取り付け」を参照してください。

キーボードの取り外し



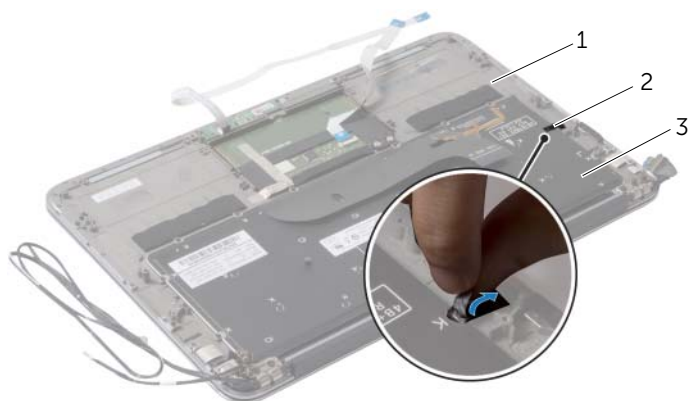
警告：コンピュータ内部の作業を始める前に、お使いのコンピュータに付属しているガイドの安全にお使いいただくための注意事項を読んで、7ページの「コンピュータ内部の作業を始める前に」の手順を実行してください。コンピュータ内部の作業が終了したら、9ページの「コンピュータ内部の作業を終えた後に」の指示に従ってください。安全にお使いいただくためのベストプラクティスの詳細に関しては、規制順守のホームページ (dell.com/regulatory_compliance) をご覧ください。

作業を開始する前に

- 1 ベースカバーを取り外します。10ページの「ベースカバーの取り外し」を参照してください。
- 2 電源ライト基板ケーブルをシステム基板から外します。12ページの「電源ライト基板の取り外し」を参照してください。
- 3 バッテリーを取り外します。14ページの「バッテリーの取り外し」を参照してください。
- 4 スピーカを取り外します。16ページの「スピーカの取り外し」を参照してください。
- 5 ワイヤレスカードを取り外します。19ページの「ワイヤレスカードの取り外し」を参照してください。
- 6 フラッシュメモリドライブ (SSD) を取り外します。21ページの「フラッシュメモリドライブ (SSD) の取り外し」を参照してください。
- 7 ヒートシンクを取り外します。24ページの「ヒートシンクの取り外し」を参照してください。
- 8 電源アダプタポートを取り外します。29ページの「電源アダプタポートの取り外し」を参照してください。
- 9 ファンを取り外します。26ページの「ファンの取り外し」を参照してください。
- 10 I/O ボードを取り外します。31ページの「I/O ボードの取り外し」を参照してください。
- 11 システム基板を取り外します。34ページの「システム基板の取り外し」を参照してください。

手順

- 1 キーボードに貼られているテープを剥がします。

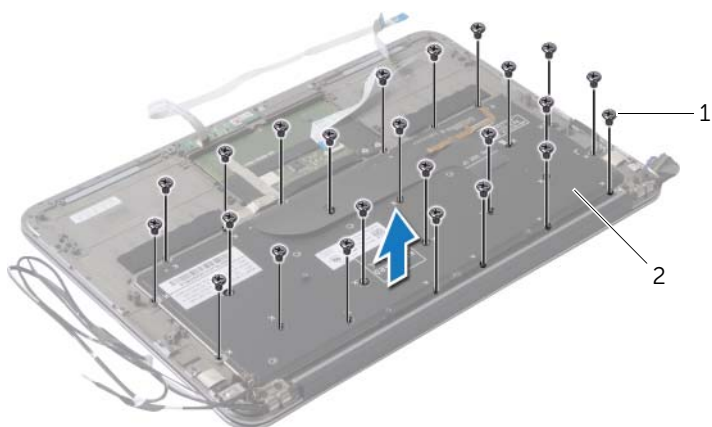


1 パームレストアセンブリ

2 テープ

3 キーボード

- 2 キーボードをパームレストアセンブリに固定しているネジを外します。
- 3 キーボードを持ち上げて、パームレストアセンブリから取り外します。



1 ネジ (24)

2 キーボード

キーボードの取り付け



警告：コンピュータ内部の作業を始める前に、お使いのコンピュータに付属しているガイドの安全にお使いいただくための注意事項を読んで、7 ページの「コンピュータ内部の作業を始める前に」の手順を実行してください。コンピュータ内部の作業が終了したら、9 ページの「コンピュータ内部の作業を終えた後に」の指示に従ってください。安全にお使いいただくためのベストプラクティスの詳細に関しては、規制順守のホームページ (dell.com/regulatory_compliance) をご覧ください。


手順

- 1 キーボードのネジ穴とパームレストアセンブリのネジ穴の位置を合わせます。
- 2 キーボードをパームレスト アセンブリに固定するネジを取り付けます。
- 3 テープをキーボードに貼り付けます。

作業を終えた後に

- 1 システム基板を取り付けます。37 ページの「システム基板の取り付け」を参照してください。
- 2 I/O ボードを取り付けます。33 ページの「I/O ボードの取り付け」を参照してください。
- 3 ファンを取り付けます。28 ページの「ファンの取り付け」を参照してください。
- 4 電源アダプタポートを取り付けます。30 ページの「電源アダプタポートの取り付け」を参照してください。
- 5 ヒートシンクを取り付けます。25 ページの「ヒートシンクの取り付け」を参照してください。
- 6 フラッシュメモリドライブ (SSD) を取り付けます。23 ページの「フラッシュメモリドライブ (SSD) の取り付け」を参照してください。
- 7 ワイヤレスミニカードを取り付けます。20 ページの「ワイヤレスカードの取り付け」を参照してください。
- 8 スピーカを取り付けます。18 ページの「スピーカの取り付け」を参照してください。
- 9 バッテリーを取り付けます。15 ページの「バッテリーの取り付け」を参照してください。
- 10 電源ライト基板ケーブルをシステム基板に接続します。13 ページの「電源ライト基板の取り付け」を参照してください。
- 11 ベースカバーを取り付けます。11 ページの「ベースカバーの取り付け」を参照してください。

パームレストアセンブリの取り外し

 **警告**：コンピュータ内部の作業を始める前に、お使いのコンピュータに付属しているガイドの安全にお使いいただくための注意事項を読んで、7 ページの「コンピュータ内部の作業を始める前に」の手順を実行してください。コンピュータ内部の作業が終了したら、9 ページの「コンピュータ内部の作業を終えた後に」の指示に従ってください。安全にお使いいただくためのベストプラクティスの詳細に関しては、規制順守のホームページ (dell.com/regulatory_compliance) をご覧ください。

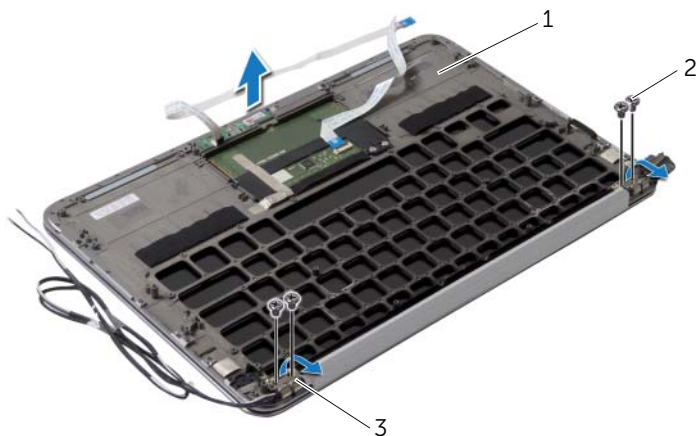
作業を開始する前に

- 1 ベースカバーを取り外します。10 ページの「ベースカバーの取り外し」を参照してください。
- 2 電源ライト基板を取り外します。12 ページの「電源ライト基板の取り外し」を参照してください。
- 3 バッテリーを取り外します。14 ページの「バッテリーの取り外し」を参照してください。
- 4 スピーカを取り外します。16 ページの「スピーカの取り外し」を参照してください。
- 5 ワイヤレスカードを取り外します。19 ページの「ワイヤレスカードの取り外し」を参照してください。
- 6 フラッシュメモリドライブ (SSD) を取り外します。21 ページの「フラッシュメモリドライブ (SSD) の取り外し」を参照してください。
- 7 ヒートシンクを取り外します。24 ページの「ヒートシンクの取り外し」を参照してください。
- 8 電源アダプタポートを取り外します。29 ページの「電源アダプタポートの取り外し」を参照してください。
- 9 ファンを取り外します。26 ページの「ファンの取り外し」を参照してください。
- 10 システム基板を取り外します。34 ページの「システム基板の取り外し」を参照してください。
- 11 I/O ボードを取り外します。31 ページの「I/O ボードの取り外し」を参照してください。
- 12 キーボードを取り外します。45 ページの「キーボードの取り外し」を参照してください。

手順

- 1 ディスプレイアセンブリをパームレストアセンブリに固定しているネジを外します。
- 2 パームレストアセンブリを垂直にゆっくりと持ち上げて、ディスプレイアセンブリから取り外します。

△ 注意：ディスプレイアセンブリに損傷を与えないように、慎重にパームレストアセンブリを離してください。




1 パームレストアセンブリ

2 ネジ (4)

3 ディスプレイヒンジ (2)

パームレストアセンブリの取り付け

 **警告**：コンピュータ内部の作業を始める前に、お使いのコンピュータに付属しているガイドの安全にお使いいただくための注意事項を読んで、7 ページの「コンピュータ内部の作業を始める前に」の手順を実行してください。コンピュータ内部の作業が終了したら、9 ページの「コンピュータ内部の作業を終えた後に」の指示に従ってください。安全にお使いいただくためのベストプラクティスの詳細に関しては、規制順守のホームページ (dell.com/regulatory_compliance) をご覧ください。

手順

- 1 パームレストアセンブリをスライドさせて、ディスプレイアセンブリの上に配置します。
- 2 ディスプレイヒンジを押し下げて、ディスプレイヒンジのネジ穴がパームレストアセンブリのネジ穴の位置と合うようにします。
- 3 パームレストアセンブリをディスプレイアセンブリに固定するネジを取り付けます。

作業を終えた後に

- 1 キーボードを取り付けます。47 ページの「キーボードの取り付け」を参照してください。
- 2 システム基板を取り付けます。37 ページの「システム基板の取り付け」を参照してください。
- 3 I/O ボードを取り付けます。33 ページの「I/O ボードの取り付け」を参照してください。
- 4 ファンを取り付けます。28 ページの「ファンの取り付け」を参照してください。
- 5 電源アダプタポートを取り付けます。30 ページの「電源アダプタポートの取り付け」を参照してください。
- 6 ヒートシンクを取り付けます。25 ページの「ヒートシンクの取り付け」を参照してください。
- 7 フラッシュメモリドライブ (SSD) を取り付けます。23 ページの「フラッシュメモリドライブ (SSD) の取り付け」を参照してください。
- 8 ワイヤレスミニカードを取り付けます。20 ページの「ワイヤレスカードの取り付け」を参照してください。
- 9 スピーカを取り付けます。18 ページの「スピーカの取り付け」を参照してください。
- 10 バッテリーを取り付けます。15 ページの「バッテリーの取り付け」を参照してください。
- 11 電源ライト基板を取り付けます。13 ページの「電源ライト基板の取り付け」を参照してください。
- 12 ベースカバーを取り付けます。11 ページの「ベースカバーの取り付け」を参照してください。

セットアップユーティリティ

概要

更新がある場合やシステム基板を取り付けるときに BIOS のフラッシュ（更新）を行う必要があります。BIOS のフラッシュを実行するには、次の手順に従います。

セットアップユーティリティを使用すると、以下の操作を行うことができます。

- RAM の容量やハードドライブのサイズなど、コンピュータに取り付けられているハードウェアに関する情報の取得
- システム設定情報の変更
- ユーザーパスワード、取り付けられたハードドライブの種類、基本デバイスの有効または無効など、選択可能オプションの設定または変更



メモ：セットアップユーティリティを使用する前に、セットアップ画面の情報を後で参照できるようにメモしておくことをお勧めします。

セットアップユーティリティの起動

- 1 コンピュータの電源を入れます（または再起動します）。
- 2 POST 中に、DELL のロゴが表示されたら、F2 プロンプトが表示されるのを待ち、表示直後に <F2> を押します。



メモ：F2 プロンプトは、キーボードが初期化されたことを示します。このプロンプトは瞬時に表示されるため、表示されるのを注意して待ち、続いて <F2> を押す必要があります。F2 プロンプトが表示される前に <F2> を押した場合、そのキーストロークは無視されます。キーを押すタイミングが遅れて、オペレーティングシステムのロゴが表示されてしまったら、Microsoft Windows デスクトップが表示されるまでそのまま待機します。その後、コンピュータの電源を落とし、操作をやり直してください。

セットアップ画面

セットアップユーティリティ画面は、お使いのコンピュータの現在のまたは変更可能な設定情報を表示します。画面の情報は、セットアップアイテム、アクティブな ヘルプ画面、および キー操作という 3 つの領域に分かれています。

<p>Setup Item (セットアップアイテム) – このフィールドはセットアップユーティリティ画面の左側に表示されます。このフィールドは、取り付けられたハードウェア、省電力機能、およびセキュリティ機能を含む、コンピュータの構成を定義するオプションを表示する、スクロール可能なリストです。</p> <p>上下矢印キーを使用して、リストを上下にスクロールします。オプションをハイライト表示すると、そのオプションについての詳細と使用可能な設定が Help Screen (ヘルプ画面) に表示されます。</p>	<p>Help Screen (ヘルプ画面) – このフィールドはセットアップユーティリティウィンドウの右側に表示され、Setup Item (セットアップアイテム) に一覧表示されている各オプションについての情報が含まれています。このフィールドでは、お使いのコンピュータに関する情報を表示したり、現在の設定を変更したりできます。</p> <p>上下矢印キーを押して、オプションをハイライト表示します。選択をアクティブにするには <Enter> を押し、Setup Item (セットアップアイテム) に戻ります。</p> <p>メモ：Setup Item (セットアップアイテム) に一覧表示されている設定には、変更できないものもあります。</p>
<p>Key Functions (キー操作) – このフィールドは Help Screen (ヘルプ画面) の下に表示され、アクティブなセットアップユーティリティフィールドのキーとその機能を一覧表示します。</p>	

セットアップユーティリティのオプション



メモ：お使いのコンピュータおよび取り付けられているデバイスによっては、この項に一覧表示された項目とは異なる場合があります。

Main (メイン)

System Time (hh:mm:ss)	現在の時刻が表示されます。
System Date (mm:dd:yy)	現在の日付が表示されます。
BIOS Version	BIOS のバージョン番号を示します。
Product Name	製品名が表示されます。
Service Tag	コンピュータのサービスタグが表示されます。
Asset Tag	コンピュータの管理タグが表示されます。
CPU Type	プロセッサの種類が表示されます。
CPU Speed	プロセッサの処理速度が表示されます。
CPU ID	プロセッサ識別コードが表示されます。
CPU Cache (CPU キャッシュ)	
L1 Cache	プロセッサの L1 キャッシュサイズが表示されます。
L2 Cache	プロセッサの L2 キャッシュサイズが表示されます。

Main (メイン) (続き)

L3 Cache	プロセッサの L3 キャッシュサイズが表示されます。
Integrated Graphics	統合グラフィックスが表示されます。
Discrete Graphics 1	コンピュータにインストールされている 1 番目の外付けグラフィックスが表示されます。
Discrete Graphics 2	コンピュータにインストールされている 2 番目の外付けグラフィックスが表示されます。
Fixed HDD	インストールされているハードドライブの種類が表示されます。
SATA ODD	インストールされているオプティカルドライブの種類が表示されます。
Second HDD	インストールされているセカンダリハードドライブの種類が表示されます。
eSATA Device	インストールされている eSATA デバイスの種類が表示されます。
mSATA Device	インストールされている mSATA デバイスの種類が表示されます。
AC Adapter Type	コンピュータに接続されている AC アダプタの種類が表示されます。
System Memory	システムメモリが表示されます。
Extended Memory	拡張メモリが表示されます。
Memory Speed	メモリ速度が表示されます。
Keyboard Type	キーボードタイプが表示されます。

Advanced (詳細設定)

Intel (R) Speedstep (TM)	有効にすると、プロセッサのクロックスピードとコア電圧がプロセッサ負荷に基づいて動的に調整されます。
Virtualization	有効にすると、 Virtual Machine Monitor (VMM) がコンピュータにアクセスできるようになります。
USB Emulation	有効にすると、BIOS による USB デバイスの制御方法が定義されます。
USB Powershare	有効にすると、コンピュータの電源が入っていなくても外付けデバイスを充電できます。

Advanced (詳細設定) (続き)

USB Wake Support	有効にすると、コンピュータをスタンバイ状態からウェイクアップするように USB デバイスを設定できます。
SATA Operation	有効にすると、SATA 内蔵コントローラの動作モードが設定されます。
Adapter Warnings	有効にすると、互換性のない電源アダプタを使用したときに警告メッセージが表示されます。
Function Key Behavior	有効にすると、ファンクションキーの組み合わせを使用しなくても、マルチメディアキーを直接使用できます。
Battery Health	コンピュータのバッテリー状態が表示されます。
Intel (R) Smart Connect Technology	有効にすると、スリープ状態のコンピュータでも更新を確認できるようになります。
Intel (R) Rapid Start Technology	有効にすると、スリープ時にユーザーが指定した時間が経過するとコンピュータを自動的に低電力モードにすることで、バッテリーの寿命を延ばすことができます。
Miscellaneous Devices (その他のデバイス)	
External USB Ports	外部 USB ポートを有効または無効に設定できます。
eSATA Ports	eSATA ポートを有効または無効に設定できます。
USB Debug	Windows のデバッグ用に USB 3.0 ポートを有効または無効に設定できます。

Wireless (ワイヤレス)

Bluetooth	内蔵 Bluetooth デバイスを有効または無効に設定できます。
Wireless Network	内蔵ワイヤレスデバイスを有効または無効に設定できます。
WWAN	WWAN を有効または無効に設定できます。
DMC	内蔵 DMC デバイスを有効または無効に設定できます。

Security (セキュリティ機能)

Set Service Tag	コンピュータのサービスタグを入力できます。
Admin Password is:	管理者アカウントのパスワードが表示されます。
System Password is:	システムパスワードが表示されます。
HDD Password State	HDD のパスワード状態が表示されます。
Set Admin Password	管理者パスワードを設定できます。
Set System Password	システムパスワードを設定できます。
Set HDD Password	HDD パスワードを設定できます。
Password Change:	パスワードを変更できるかどうかが表示されます。
Computrace:	コンピュータの紛失時または盗難時に、そのコンピュータを追跡できます。

Boot (起動)

Boot Priority Order (起動優先順位)

Legacy Boot (レガシー起動):

Hard Drive	プライマリハードドライブからシステムを起動できます。
USB Storage Device	USB ストレージデバイスからシステムを起動できます。
Removable Drive	リムーバブル (外部) ドライブを使用してシステムを起動できます。
CD/DVD/CD-RW Drive	オプティカルドライブからシステムを起動できます。
Network	ネットワークからシステムを起動できます。

UEFI Boot (UEFI 起動):

Windows Boot Manager	OS から起動できます。
Network Boot	ネットワークからシステムを起動できます。
USB	USB からシステムを起動できます。
Secure Boot	安全起動を有効または無効に設定できます。
Load Legacy Option Rom	オプションを有効または無効に設定して、レガシー ROM をロードできます。
Boot List Option	起動順序を設定できます - UEFI または Legacy。


Exit (終了)

Exit Saving Changes	変更を保存してから BIOS を終了できます。
Exit discarding Changes	変更を破棄してから BIOS を終了できます。
Load Setup Defaults	デフォルトの BIOS 設定をロードできます。
Discard Changes	BIOS に加えた変更を破棄します。
Save Changes	BIOS に加えた変更を保存します。

起動順序

この機能を使って、デバイスの起動順序を変更します。


起動オプション

- **Removable Drive (リムーバブルドライブ)** – コンピュータはリムーバブルドライブからの起動を試みます。オペレーティングシステムがドライブにない場合、コンピュータはエラーメッセージを生成します。
- **Hard Drive (ハードドライブ)** – コンピュータはプライマリハードディスクドライブからの起動を試みます。オペレーティングシステムがドライブにない場合、コンピュータはエラーメッセージを生成します。
- **USB Storage Device (USB ストレージデバイス)** – USB ポートにメモリデバイスを挿入して、コンピューターを再起動します。画面の右下隅に F12 Boot Options (F12 起動オプション) が表示されたら、<F12> を押します。BIOS がデバイスを認識し、USB flash オプションを起動メニューに追加します。
 **メモ**：USB デバイスから起動するには、そのデバイスが起動可能でなければなりません。デバイスのマニュアルを参照して、デバイスが起動可能であるか確認してください。
- **CD/DVD/CD-RW Drive (CD/DVD/CD-RW ドライブ)** – コンピュータはオプティカルドライブからの起動を試みます。ドライブにディスクが入っていない場合、または起動可能ディスクではない場合、コンピュータはエラーメッセージを生成します。

現在の起動用の起動順序の変更

この機能を使用すれば、現在の起動順序を変更できます。例えば、*Drivers and Utilities*（ドライバおよびユーティリティ）ディスクから *Dell Diagnostics*（Dell 診断）を実行するために、オプティカルドライブから起動できます。次の起動時に前回の起動順序が復元されます。

- 1 USB デバイスから起動する場合は、USB デバイスを USB ポートに接続します。
- 2 コンピュータの電源を入れます（または再起動します）。
- 3 画面の右下隅に F12 Boot Options（F12 起動オプション）が表示されたら、<F12> を押します。

 **メモ：** キーを押すタイミングが遅れて、オペレーティングシステムのロゴが表示されてしまったら、Microsoft Windows デスクトップが表示されるまでそのまま待機します。その後、コンピュータをシャットダウンして、操作をやり直してください。


Boot Priority Order（起動優先順位）メニューが表示され、利用可能なすべての起動デバイスが一覧表示されます。

- 4 Boot Priority Order（起動優先順位）メニューで、どのデバイスから起動するかを選択します。

例えば、USB メモリキーから起動する場合、USB Storage Device（USB ストレージデバイス）をハイライト表示して、<Enter> を押します。

将来の起動用の起動順序の変更

- 1 セットアップユーティリティを起動します。51 ページの「セットアップユーティリティの起動」を参照してください。
- 2 矢印キーを使って Boot（起動）メニューオプションをハイライト表示し、<Enter> を押してメニューにアクセスします。


 **メモ：** 後で元に戻すこともできるように、現在の起動順序を書き留めておきます。

- 3 デバイスのリスト内を移動するには、上下矢印キーを押します。
- 4 デバイスの起動優先順位を変更するには、プラス (+) またはマイナス (-) を押します。

BIOS のフラッシュ

更新がある場合やシステム基板を取り付けるときに BIOS のフラッシュ（更新）を行う必要があります。BIOS のフラッシュを実行するには、次の手順に従います。

- 1 コンピュータの電源を入れます。
- 2 **dell.com/support** にアクセスします。
- 3 お使いのコンピュータのサービスタグがある場合、お使いのコンピュータのサービスタグを入力して、**送信**をクリックします。
お使いのコンピュータのサービスタグがない場合、**サービスタグを検出**をクリックしてサービスタグの自動検出を許可します。

 **メモ：** サービスタグが自動的に検出できない場合、製品カテゴリからお使いの製品を選択します。

- 4 **ドライバとダウンロード** をクリックします。
- 5 **オペレーティングシステム** ドロップダウンリストから、お使いの コンピュータにインストールされているオペレーティングシステムを選択します。
- 6 **BIOS** をクリックします。
- 7 **ファイルをダウンロード** をクリックして、お使いのコンピュータの BIOS の最新のバージョンをダウンロードします。
- 8 ファイルを保存し、ダウンロードが完了したら、BIOS アップデートファイルを保存したフォルダーにナビゲートします。
- 9 BIOS アップデートファイルのアイコンをダブルクリックし、画面に表示される指示に従います。